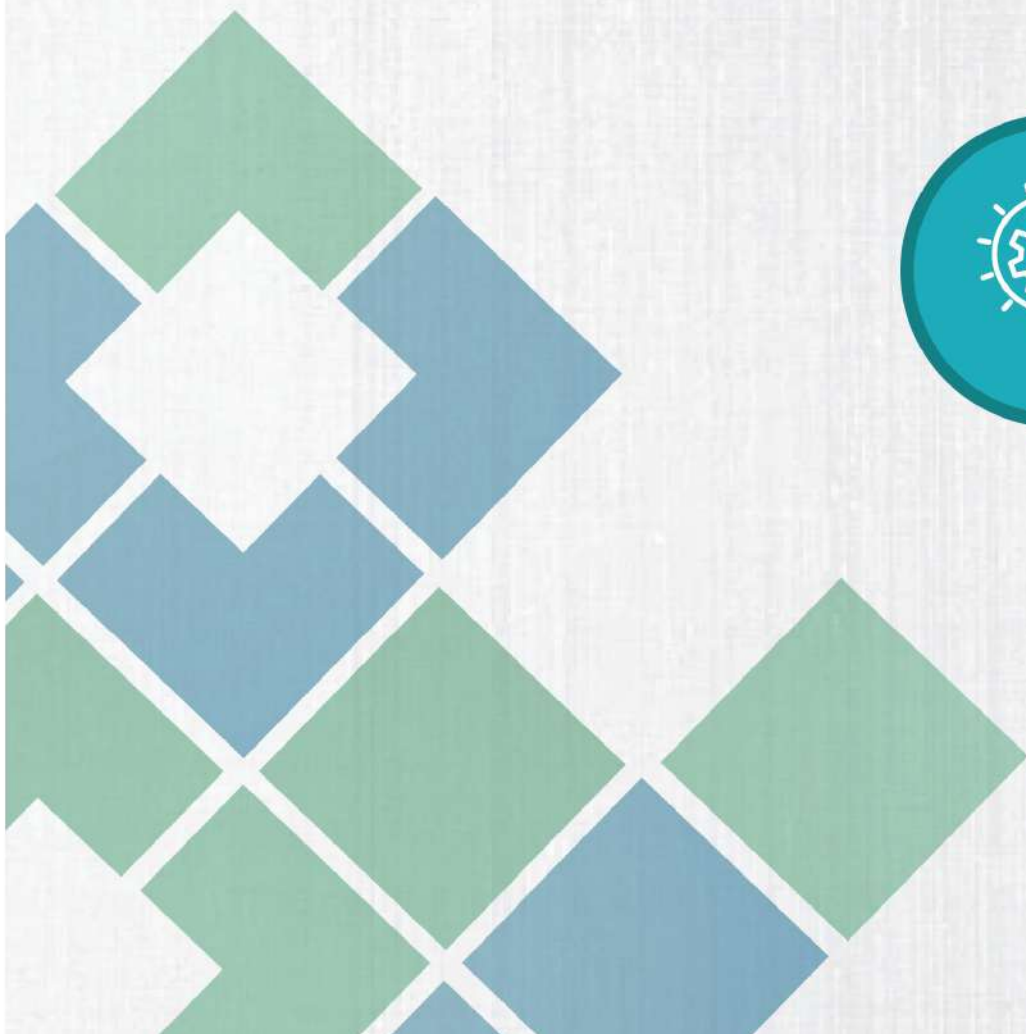




PLANO DE OFERTAS DE CURSOS



EIXO 4



EIXO 4

Plano de ofertas de cursos

4.1 DIRETRIZES PARA ABERTURA DE CURSOS E OFERTAS DE VAGAS

4.2 OFERTA ATUAL DE CURSOS DE GRADUAÇÃO E PROJEÇÃO DE VAGAS

- 4.2.1 Oferta atual de Cursos de Graduação Presencial e projeção de vagas
- 4.2.2 Oferta atual de Cursos de Graduação EaD e projeção de vagas
- 4.2.3 Oferta atual de Cursos do Profitec e projeção de vagas
- 4.2.4 Oferta atual de cursos do programa ensinar e projeção de vagas

- 4.2.5 Oferta de Cursos do Programa de Formação de Docentes para a diversidade étnica (PROETNOS) e projeção de vagas

4.3 OFERTA ATUAL DE CURSOS DE PÓS-GRADUAÇÃO STRICTO SENSU E PROJEÇÃO DE VAGAS

4.4 PROGRAMAÇÃO DE ABERTURA DE CURSOS NOS DIVERSOS NÍVEIS E MODALIDADES



4.1 DIRETRIZES PARA ABERTURA DE CURSOS E OFERTAS DE VAGAS

Para a Uema, a criação de um curso de graduação ou de pós-graduação exige, obrigatoriamente, consulta e atendimento à legislação nacional, estadual e institucional. É indispensável a apresentação de um Projeto Pedagógico de Curso (PPC) para a graduação, bem como de uma Proposta de Curso Lato Sensu (PCLS) e o preenchimento do Aplicativo para Cursos Novos (APCN) para os programas de pós-graduação Stricto Sensu, que obrigatoriamente devem ser encaminhados à Capes, via Plataforma Sucupira.

Nos cursos de graduação, o PPC é elaborado por uma Comissão designada pela Reitoria, devendo ser validado pela Coordenação Técnico-Pedagógica (CTP/PROG), assim como enviado à Proplad para exame e parecer em suas respectivas áreas de competência. Quanto à viabilidade, homologado pelo Conselho de Centro e submetido aos órgãos colegiados superiores (CAD/CEPE/CONSUN), de acordo com a expedição da Resolução de aprovação do PPC pelo Cepe e a Resolução que homologa a criação e autorização, em conformidade com o Regimento dos cursos de graduação da Uema e com a Resolução n.º 109/2019-CEE/MA, tendo em

vista o processo de reconhecimento futuro do curso, a partir da avaliação do CEE/MA. Para assessoramento da comissão de elaboração da proposta de criação de um curso, as Pró-Reitorias de Graduação, por meio da CTP/PROG, e de Pesquisa e Pós-Graduação, por meio da Coordenação de Pós-graduação e Programa de qualidade total dos programas de pós-graduação da Uema/Proqualit, dispõem de equipe de orientação e acompanhamento em todas as fases do processo.

É imprescindível observar nos documentos PPC, PCLS e APCN: a pertinência, a relevância, a propriedade teórica, a adequação aos objetivos da Universidade, a organização didático-pedagógica, assim como, as condições necessárias quanto ao corpo docente e a infraestrutura para viabilizar o novo curso, de acordo com o Regimento dos Cursos de Graduação e da Pós-graduação e demais Resoluções e Portarias concernentes ao objeto.

No caso dos programas de pós-graduação stricto sensu devem ser observadas as normas vigentes da Capes que se encontram disponíveis no site www.capes.gov.br e dizem respeito ao documento APCN, específico

para cada área de avaliação. Tal documento deve ser rigorosamente seguido para que a proposta apresentada seja encaminhada à Capes pelo coordenador, mediante submissão na Plataforma Sucupira e posteriormente homologada pela PPG. A Uema também dispõe da Resolução n.º 1358/2019-CEPE/UEMA, que estabelece normas para a avaliação de propostas de cursos novos (APCN) dos programas de pós-graduação strictu sensu da Uema, a serem submetidos à Capes. Assim, antes da submissão de uma proposta, o coordenador deve participar da chamada interna lançada pela PPG em obediência à Resolução supramencionada. As propostas de cursos novos de pós-graduação strictu sensu também passam pelo Cepe e Consun para fins de aprovação e homologação, mas somente as propostas de cursos que forem aprovadas pela Capes podem iniciar as atividades mediante abertura de edital lançado pela Pró-Reitoria de Pesquisa e Pós-graduação.

Em se tratando de cursos de pós-graduação Lato sensu, deve, obrigatoriamente, ser observada a Resolução n.º 1244/2017-CEPE/UEMA, que trata das Normas para os cursos de pós-graduação lato sensu da Uema. A proposição dos cursos lato sensu, presenciais ou na modalidade EaD seguem essa Resolução e os projetos

são elaborados pelos departamentos e cursos dos campi, homologados nos Conselhos de Centro e devem ser submetidos à chamada interna da PPG (exceção é feita às propostas oriundas de convênios, acordo de cooperação e parcerias interinstitucionais, nesse caso as propostas são de fluxo contínuo). A PPG faz a análise documental e a análise de mérito é realizada por membros do Comitê de Pesquisa, Comitê de Pós-Graduação ou consultores, especialistas na área temática da proposta. Após aprovada pela PPG, as propostas são encaminhadas ao Cepe e Consun para fins de aprovação e emissão de portaria de funcionamento, para autorização do lançamento do edital de seleção pela PPG.

Independentemente se o curso é de graduação ou pós-graduação (stricto e lato sensu), as propostas de cursos novos têm que apresentar, de forma clara e precisa, dados de fontes validadas por institutos de pesquisa de credibilidade, órgãos estaduais e/ou municipais para justificar a necessidade e existência de demanda do curso proposto. Devem indicar as condições já existentes e as condições necessárias para a implantação dos cursos, tendo em vista os processos futuros de reconhecimento do curso, prescrito na Resolução n.º 109/2019-CEE/MA, tais como:

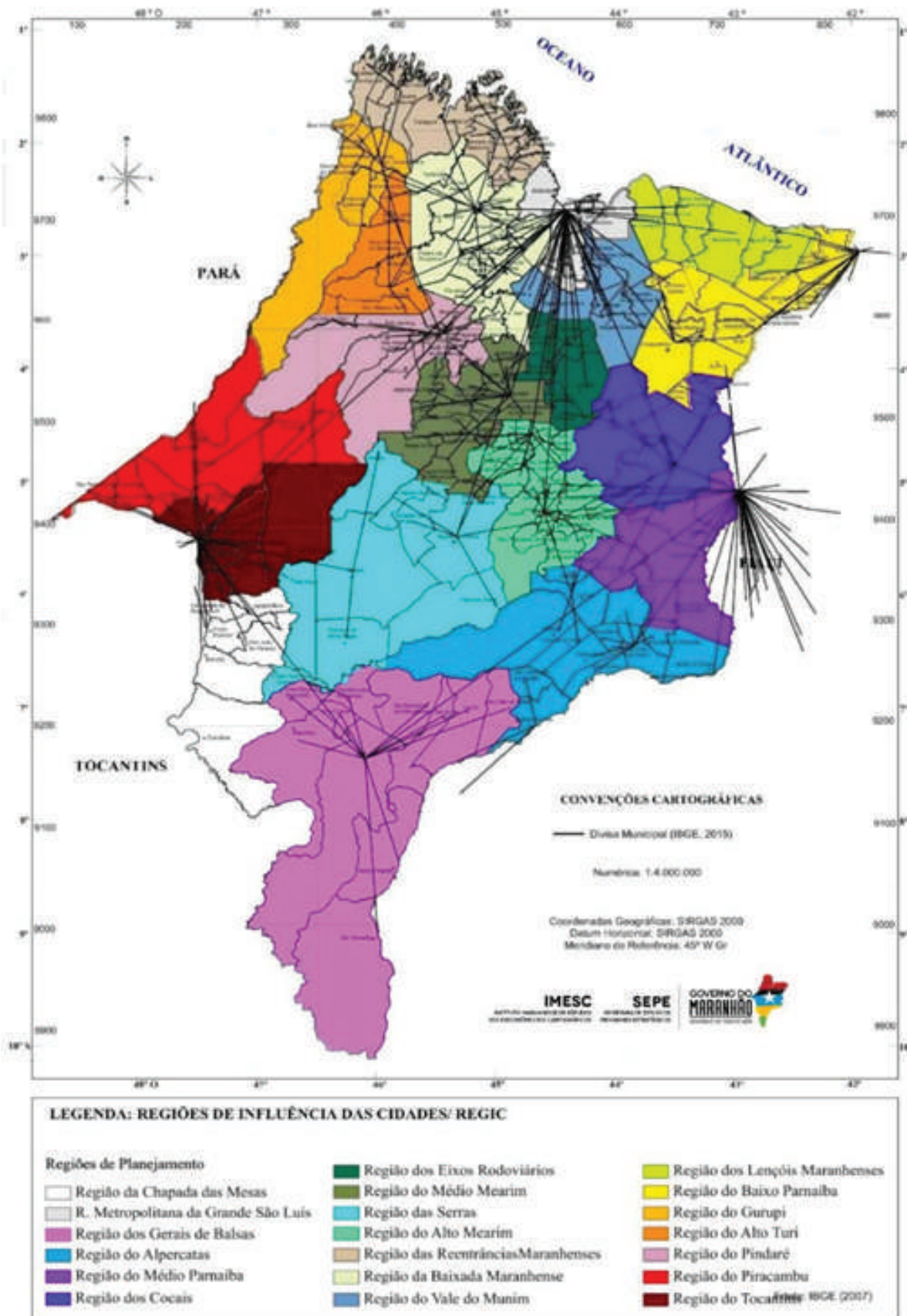
- ◆ *Espaço físico para atividades de ensino, pesquisa e administrativas: disponibilidade atual, necessidades de construção ou ampliação do espaço, com orçamento e prazo previsto para o uso; aquisição de mobiliário, material ou equipamentos, com especificação e orçamento;*
- ◆ *Acervo bibliográfico: disponibilidade e necessidade de aquisição de novos títulos, com referência atualizada;*
- ◆ *Corpo docente: perfil da capacidade instalada e necessidades de concurso público para o magistério superior;*

- ◆ *Corpo técnico-administrativo: disponibilidade, demanda, e necessidades de concurso público e/ou contratação;*
- ◆ *Impacto da implantação do curso nos departamentos ou estruturas equivalentes e necessidades de concurso público para o magistério superior; e*
- ◆ *Impacto das medidas necessárias para a implantação do curso no orçamento e disponibilidade financeira para a execução das mesmas.*

Também deve ser levado em consideração para análise da comissão temática sobre o plano de oferta de cursos as discussões sobre a proposta de regionalização do Maranhão, promovida pelo Instituto Maranhense de Estudos Socioeconômico e Cartográfico, que apresenta uma perspectiva de articulação do estado baseada nas regiões de influência, partindo dos seguintes pontos: o

primeiro evidenciando a relevância da cidade, como centro polarizador e com papel decisivo enquanto núcleo político-administrativo; e o segundo destacando a centralidade das identidades produtivas regionais com capacidade de articular especializações e demandas tecnológicas que unificam lugares (IMESC, 2018), conforme o mapa abaixo.

Figura 04 - Regiões de Influência das Cidades (REGIC)



Fonte: Instituto Maranhense de Estudos Socioeconômicos e Cartográficos (IMESC 2020)

A Uema apresenta a estrutura de campus em 20 municípios, sendo que 14 integram os centros regionais propostos pela nova regionalização do estado do Maranhão. Barra do Corda, São Bento, Lago da Pedra, Coroatá, Coelho Neto e Zé Doca não são cidades que estão nessa nova proposta de regionalização. Esse dado é importante para as análises sobre região de influência já que cidades universitárias são impulsionadoras de desenvolvimento, levando em consideração as discussões sobre Desenvolvimento Regional.

As políticas de expansão da oferta de cursos e vagas no Ensino Superior adotadas pelas universidades públicas apresentam-se como portas de acesso a grupos que antes não havia experimentado tal possibilidade. Ao longo da história, a defesa da universalização do Ensino

Superior trouxe consigo a ideia de que o acesso, por si só, seria capaz de oportunizar a igualdade de condições, ou seja, a crença de que quanto mais anos de estudos, maiores seriam as oportunidades de acesso às posições sociais mais elevadas.

Com o olhar projetado nessa direção, a Uema tem disponibilizado à sociedade maranhense um conjunto de cursos com a perspectiva de interiorizar sua ação e possibilitar a democratização do conhecimento, materializando assim, a expansão de vagas no ensino superior e técnico, seja pela modalidade presencial e/ou a distância, tendo como meta orientadora a projeção de oferta de mais de 10% das vagas presenciais, levando em consideração as resoluções, a infraestrutura, o corpo docente e a organização didático-pedagógica.

4.2 OFERTA ATUAL DE CURSOS DE GRADUAÇÃO E PROJEÇÃO DE VAGAS

As tabelas a seguir indicam a oferta atual de cursos e vagas para o quinquênio 2021-2025 nos 20 campi da Uema. Convém ressaltar que a Universidade vem atendendo fortemente às demandas do Estado, principalmente no que diz respeito à formação de professores, por meio das Licenciaturas e da formação

profissional em cursos de Bacharelado e Cursos Superiores de Tecnologia. A manutenção das atuais ofertas no quadro de vagas está amparada pela estrutura apresentada pelos campi e também pelas análises das demandas regionais e municipais no tocante a oferta de curso e respectivamente o seu quadro de vagas.

4.2.1 Oferta atual de Cursos de Graduação Presencial e projeção de vagas

No quadro abaixo apresenta-se o demonstrativo da oferta atual de Cursos de Graduação e sua projeção de vagas de acordo com as portarias e resoluções e demandas

institucionais, bem como a infraestrutura existente em cada Campus.

Quadro 23 - Demonstrativo da oferta de cursos de graduação presencial e projeção de vagas (2021-2025)

São Luís	2021	2022	2023	2024	2025
Engenharia Civil Bacharelado	80	80	80	80	80
Engenharia Mecânica Bacharelado	80	80	80	80	80
Arquitetura e Urbanismo Bacharelado	60	60	60	60	60
Engenharia de Pesca Bacharelado	45	45	45	45	45
Engenharia de Produção Bacharelado	70	70	70	70	70
Engenharia de Computação Bacharelado	45	45	45	45	45
Administração Bacharelado Vespertino	80	80	80	80	80
Administração Bacharelado Noturno	80	80	80	80	80
Direito Bacharelado	90	90	90	90	90

Quadro 23 - Demonstrativo da oferta de cursos de graduação presencial e projeção de vagas - 2021-2025 (Cont.)

São Luís	2021	2022	2023	2024	2025
Curso de Formação de Oficiais - Bacharelado em Segurança Pública - PMMA (Masculino)	40	40	40	40	40
Curso de Formação de Oficiais - Bacharelado em Segurança Pública - PMMA (Feminino)	5	5	5	5	5
Curso de Formação de Oficiais - CBMMA Bacharelado em Segurança Pública do Trabalho	30	30	30	30	30
Agronomia Bacharelado	70	70	70	70	70
Medicina Veterinária Bacharelado	80	80	80	80	80
Medicina Bacharelado	0	0	50	50	100
Ciências Biológicas Licenciatura	40	40	40	40	40
Ciências Biológicas Bacharelado	40	40	40	40	40
Matemática Licenciatura Vespertino	35	35	35	35	35
Matemática Licenciatura Noturno	35	35	35	35	35
Pedagogia Licenciatura Vespertino	45	45	45	45	45
Pedagogia Licenciatura Noturno	45	45	45	45	45
Letras Licenciatura em Língua Portuguesa, Língua Inglesa e Literaturas Vespertino	40	40	40	40	40
Letras Licenciatura em Língua Portuguesa, Língua Espanhola e Literaturas Vespertino	-	40	40	40	40
Letras Licenciatura em Língua Portuguesa e Literaturas Noturno	40	40	40	40	40
História Licenciatura	40	40	40	40	40
Geografia Licenciatura	40	40	40	40	40
Geografia Bacharelado	40	40	40	40	40
Física Licenciatura	35	35	35	35	35
Química Licenciatura	60	60	60	60	60
Ciências Sociais Licenciatura	40	40	40	40	40
Ciências Sociais Bacharelado	40	40	40	40	40
Música Licenciatura	30	30	30	30	30
Zootecnia Bacharelado	45	45	45	45	45
Filosofia Licenciatura	45	45	45	45	45
Relações Internacionais Bacharelado	0	40	40	40	40
TOTAL	1590	1670	1720	1720	1770

Bacabal	2021	2022	2023	2024	2025
Administração Bacharelado	60	60	60	60	60
Letras Licenciatura em Língua Portuguesa e Literaturas de Línguas Portuguesa	30	30	30	30	30
Pedagogia Licenciatura	30	30	30	30	30
Direito Bacharelado	35	35	35	35	35
Enfermagem Bacharelado	30	30	30	30	30
Matemática Licenciatura	25	25	25	25	25
Engenharia Civil Bacharelado	30	30	30	30	30
Ciências Biológicas Bacharelado	30	30	30	30	30
TOTAL	270	270	270	270	270

Caxias	2021	2022	2023	2024	2025
História Licenciatura (matutino)	35	35	35	35	35
História Licenciatura (vespertino)	35	35	35	35	35
Matemática Licenciatura	35	35	35	35	35
Química Licenciatura	40	40	40	40	40
Enfermagem Bacharelado	35	35	35	35	35
Medicina Bacharelado	35	35	35	50	50
Geografia Licenciatura	40	40	40	40	40
Ciências Biológicas Licenciatura	40	40	40	40	40
Letras Licenciatura em Língua Portuguesa, Língua Inglesa e Literaturas	30	30	30	30	30
Letras Licenciatura em Língua Portuguesa e Literaturas de Língua Portuguesa	40	40	40	40	40
Pedagogia Licenciatura	40	40	40	40	40
Física Licenciatura	40	40	40	40	40
Ciências Sociais Licenciatura	40	40	40	40	40
Ciências Naturais Licenciatura	40	40	40	40	40
TOTAL	525	525	525	540	540

Balsas	2021	2022	2023	2024	2025
Agronomia Bacharelado	30	30	30	30	30
Letras Licenciatura em Língua Portuguesa, Língua Inglesa e Literaturas	30	30	30	30	30
Enfermagem Bacharelado	30	30	30	30	30
Pedagogia Licenciatura	30	30	30	30	30
Matemática Licenciatura	30	30	30	30	30
TOTAL	150	150	150	150	150

Santa Inês	2021	2022	2023	2024	2025
Letras Licenciatura em Língua Portuguesa, Língua Inglesa e Literaturas	40	40	40	40	40
Pedagogia Licenciatura	40	40	40	40	40
Enfermagem Bacharelado	30	30	30	30	30
TOTAL	110	110	110	110	110

Timon	2021	2022	2023	2024	2025
Letras Licenciatura em Língua Portuguesa e Literaturas de Língua Portuguesa	40	40	40	40	40
Pedagogia Licenciatura	40	40	40	40	40
Administração Bacharelado (noturno)	40	40	40	40	40
Administração Bacharelado (vespertino)	40	40	40	40	40
Ciências Contábeis Bacharelado	40	40	40	40	40
TOTAL	200	200	200	200	200

Grajaú	2021	2022	2023	2024	2025
Enfermagem Bacharelado	35	35	35	35	35
Direito Bacharelado	-	35	35	35	35
TOTAL	35	70	70	70	70

Lago da Pedra	2021	2022	2023	2024	2025
Letras Licenciatura em Língua Portuguesa e Literaturas de Língua Portuguesa	60	60	60	60	60
Ciências Biológicas Licenciatura	60	60	60	60	60
TOTAL	120	120	120	120	120

Zé Doca	2021	2022	2023	2024	2025
Letras Licenciatura em Língua Portuguesa e Literaturas de Língua Portuguesa	35	35	35	35	35
Ciências Biológicas Licenciatura	35	35	35	35	35
TOTAL	70	70	70	70	70

Itapecuru-Mirim	2021	2022	2023	2024	2025
Letras Licenciatura em Língua Portuguesa e Literaturas de Língua Portuguesa	30	30	30	30	30
Curso Superior de Tecnologia em Gestão do Agronegócio	30	30	30	30	30
TOTAL	60	60	60	60	60

Colinas	2021	2022	2023	2024	2025
Curso Superior de Tecnologia em Gestão Ambiental	35	35	35	35	35
Letras Licenciatura em Língua Portuguesa e Literaturas de Línguas Portuguesa	35	35	35	35	35
TOTAL	70	70	70	70	70

São João dos Patos	2021	2022	2023	2024	2025
Curso Superior de Tecnologia em Gestão Ambiental	35	35	35	35	35
Letras Licenciatura em Língua Portuguesa e Literaturas de Línguas Portuguesa	35	35	35	35	35
TOTAL	70	70	70	70	70

São João dos Patos	2021	2022	2023	2024	2025
Letras Licenciatura em Língua Portuguesa e Literaturas de Língua Portuguesa	30	30	30	30	30
Pedagogia Licenciatura	30	30	30	30	30
Curso Superior de Tecnologia de Gestão em Agronegócio	30	30	30	30	30
TOTAL	90	90	90	90	90

Codó	2021	2022	2023	2024	2025
Administração Bacharelado	80	80	80	80	80
Ciências Contábeis Bacharelado	80	80	80	80	80
Direito Bacharelado	-	40	40	40	40
TOTAL	160	200	200	200	200

Coelho Neto	2021	2022	2023	2024	2025
Ciências Biológicas Licenciatura	40	40	40	40	40
Letras Licenciatura em Língua Portuguesa, Língua Inglesa e Literaturas	40	40	40	40	40
TOTAL	80	80	80	80	80

Pinheiro	2021	2022	2023	2024	2025
Ciências Biológicas Licenciatura	30	30	30	30	30
Pedagogia Licenciatura	30	30	30	30	30
TOTAL	60	60	60	60	60

Presidente Dutra	2021	2022	2023	2024	2025
Letras Licenciatura em Língua Portuguesa e Literaturas de Língua Portuguesa	40	40	40	40	40
Curso Superior de Tecnologia em Gestão do Agronegócio	40	40	40	40	40
TOTAL	80	80	80	80	80

Pedreiras	2021	2022	2023	2024	2025
Letras Licenciatura em Língua Portuguesa e Literaturas de Língua Portuguesa	35	35	35	35	35
Matemática Licenciatura	35	35	35	35	35
Curso Superior de Tecnologia em Gestão Comercial	35	35	35	35	35
TOTAL	105	105	105	105	105

Coroatá	2021	2022	2023	2024	2025
Curso Superior de Tecnologia em Gestão Ambiental	35	35	35	35	35
Enfermagem Bacharelado	70	70	70	70	70
TOTAL	105	105	105	105	105

São Bento	2021	2022	2023	2024	2025
Direito	-	35	35	35	35
Curso Superior de Tecnologia em Alimentos	60	60	60	60	60
Curso Superior de Tecnologia em Gestão Ambiental	60	60	60	60	60
TOTAL	105	105	105	105	105
TOTAL GERAL	4.080	4.195	4.280	4.295	4.345

4.2.2 Oferta atual de Cursos de Graduação EaD e projeção de vagas

Os cursos na modalidade a distância são ofertados a cada 2 (dois) anos, considerando a publicação dos editais da Universidade Aberta do Brasil (UAB) e a possibilidade de convênios a serem firmados.

Quadro 24 - Demonstrativo da oferta atual de cursos de graduação EaD e projeção de vagas 2021-2025

Alcântara	2021	2022	2023	2024	2025
Administração Pública Bacharelado	0	35	0	35	0
Geografia Licenciatura	0	35	0	35	0
Gestão Comercial Tecnólogo	0	35	0	35	0
TOTAL	0	105	0	105	0

Água Doce	2021	2022	2023	2024	2025
Pedagogia Licenciatura	0	35	0	35	0
Gestão Comercial Tecnólogo	0	35	0	35	0
TOTAL	0	70	0	70	0

Alto Parnaíba	2021	2022	2023	2024	2025
Geografia Licenciatura	0	35	0	35	0
Pedagogia Licenciatura	0	35	0	35	0
TOTAL	0	70	0	70	0

Anapurus	2021	2022	2023	2024	2025
Pedagogia Licenciatura	0	35	0	35	0
Geografia Licenciatura	0	35	0	35	0
TOTAL	0	70	0	70	0

Arari	2021	2022	2023	2024	2025
Música Licenciatura	0	35	0	35	0
Pedagogia Licenciatura	0	35	0	35	0
Letras Licenciatura	0	35	0	35	0
TOTAL	0	105	0	105	0

Apicum-Açu	2021	2022	2023	2024	2025
Pedagogia Licenciatura	0	35	0	35	0
Gestão Comercial Tecnólogo	0	35	0	35	0
TOTAL	0	70	0	70	0

Axixá	2021	2022	2023	2024	2025
Pedagogia Licenciatura	0	35	0	35	0
Letras Licenciatura	0	35	0	35	0
Gestão Comercial Tecnólogo	0	35	0	35	0
TOTAL	0	105	0	105	0

Bacabal	2021	2022	2023	2024	2025
Administração Pública Bacharelado	0	35	0	35	0
Física Licenciatura	0	35	0	35	0
Filosofia Licenciatura	0	35	0	0	0
Pedagogia Licenciatura	0	0	0	35	0
Gastronomia Tecnólogo	0	35	0	0	0
Alimentos Tecnólogo	0	0	0	35	0
Administração Pública Bacharelado	0	35	0	35	0
Física Licenciatura	0	35	0	35	0
Filosofia Licenciatura	0	35	0	0	0
Pedagogia Licenciatura	0	0	0	35	0
TOTAL	-	245	-	245	-

Barra do Corda	2021	2022	2023	2024	2025
Administração Pública Bacharelado	0	35	0	35	-
Física Licenciatura	0	35	0	0	-
Filosofia Licenciatura	0	0	0	35	-
Pedagogia Licenciatura	0	35	0	35	-
Segurança no Trabalho Tecnólogo	0	35	0	35	-
Gestão Comercial Tecnólogo	0	35	0	35	-
TOTAL	0	175	0	175	-

Barreirinhas	2021	2022	2023	2024	2025
Administração Pública Bacharelado	0	35	0	35	-
Letras Licenciatura	0	35	0	35	-
Gestão Comercial Tecnólogo	0	35	0	35	-
Gastronomia Tecnólogo	0	35	0	0	-
Alimentos Tecnólogo	0	0	0	35	-
TOTAL	0	140	0	140	-

Buriticupu	2021	2022	2023	2024	2025
Administração Pública Bacharelado	0	35	0	35	-
Geografia Licenciatura	0	35	0	35	-
TOTAL	0	70	0	70	-

Cândido Mendes	2021	2022	2023	2024	2025
Administração Pública Bacharelado	0	35	0	35	-
Física Licenciatura	0	35	0	0	-
Filosofia Licenciatura	0	0	0	35	-
Letras Licenciatura	0	35	0	35	-
TOTAL	0	105	0	105	-

Caxias	2021	2022	2023	2024	2025
Administração Pública Bacharelado	0	35	0	35	-
Física Licenciatura	0	35	0	35	-
Geografia Licenciatura	0	35	0	35	-
Pedagogia Licenciatura	0	35	0	35	-
Segurança no Trabalho Tecnólogo	0	35	0	35	-
Gastronomia Tecnólogo	0	35	0	0	-
Alimentos Tecnólogo	0	0	0	35	-
TOTAL	0	210	0	210	-

Codó	2021	2022	2023	2024	2025
Geografia Licenciatura	0	35	0	35	-
Música Licenciatura	0	35	0	35	-
Pedagogia Licenciatura	0	35	0	35	-
Letras Licenciatura	0	35	0	35	-
Gestão Comercial Tecnólogo	0	35	0	35	-
TOTAL:	0	175	0	175	-

Coelho Neto	2021	2022	2023	2024	2025
Geografia Licenciatura	0	35	0	35	-
Música Licenciatura	0	35	0	35	-
Pedagogia Licenciatura	0	35	0	35	-
Gastronomia Tecnólogo	0	35	0	0	-
Alimentos Tecnólogo	0	0	0	35	-
TOTAL	0	140	0	140	-

Colinas	2021	2022	2023	2024	2025
Geografia Licenciatura	0	35	0	35	-
Pedagogia Licenciatura	0	35	0	35	-
Gestão Comercial Tecnólogo	0	35	0	35	-
TOTAL	0	105	0	105	-

Coroatá	2021	2022	2023	2024	2025
Administração Pública Bacharelado	0	35	0	35	-
Pedagogia Licenciatura	0	35	0	35	-
Letras Licenciatura	0	35	0	35	-
Segurança no Trabalho Tecnólogo	0	35	0	35	-
TOTAL	0	140	0	140	-

Fortaleza dos Nogueiras	2021	2022	2023	2024	2025
Administração Pública Bacharelado	0	35	0	35	-
Pedagogia Licenciatura	0	35	0	35	-
TOTAL	0	70	0	70	-

Grajaú	2021	2022	2023	2024	2025
Segurança do Trabalho Tecnólogo	0	35	0	35	-
Administração Pública Bacharelado	0	35	0	35	-
Pedagogia Licenciatura	0	35	0	35	-
Letras Licenciatura	0	35	0	35	-
TOTAL	0	140	0	140	-

Humberto de Campos	2021	2022	2023	2024	2025
Geografia Licenciatura	0	35	0	35	-
Pedagogia Licenciatura	0	35	0	35	-
Letras Licenciatura	0	35	0	35	-
TOTAL	0	105	0	105	-

Itapecuru-Mirim	2021	2022	2023	2024	2025
Administração Pública Bacharelado	0	35	0	35	-
Pedagogia Licenciatura	0	35	0	35	-
Segurança no Trabalho Tecnólogo	0	35	0	35	-
TOTAL	0	105	0	105	-

Lago da Pedra	2021	2022	2023	2024	2025
Geografia Licenciatura	0	35	0	35	-
Pedagogia Licenciatura	0	35	0	35	-
Gestão Comercial Tecnólogo	0	35	0	35	-
TOTAL	0	105	0	105	-

Nina Rodrigues	2021	2022	2023	2024	2025
Geografia Licenciatura	0	35	0	35	-
Letras Licenciatura	0	35	0	35	-
TOTAL	0	70	0	70	-

Paraibano	2021	2022	2023	2024	2025
Administração Pública Bacharelado	0	35	0	35	-
Pedagogia Licenciatura	0	35	0	35	-
Letras Licenciatura	0	35	0	35	-
TOTAL	0	105	0	105	-

Pedreiras	2021	2022	2023	2024	2025
Administração Pública Bacharelado	0	35	0	35	-
Pedagogia Licenciatura	0	35	0	35	-
Gestão Comercial Tecnólogo	0	35	0	35	-
TOTAL	0	105	0	105	-

Pinheiro	2021	2022	2023	2024	2025
Música Licenciatura	0	35	0	35	-
Letras Licenciatura	0	35	0	35	-
Segurança no Trabalho Tecnólogo	0	35	0	35	-
TOTAL	0	105	0	105	-

Presidente Dutra	2021	2022	2023	2024	2025
Administração Pública Bacharelado	0	35	0	35	-
Geografia Licenciatura	0	35	0	35	-
Pedagogia Licenciatura	0	35	0	35	-
TOTAL:	0	105	0	105	-

Santa Inês	2021	2022	2023	2024	2025
Administração Pública Bacharelado	0	35	0	35	-
Pedagogia Licenciatura	0	35	0	35	-
Letras Licenciatura	0	35	0	35	-
Segurança no Trabalho Tecnólogo	0	35	0	35	-
Gestão Comercial Tecnólogo	0	35	0	35	-
TOTAL	0	175	0	175	-

Santa Quitéria	2021	2022	2023	2024	2025
Administração Pública Bacharelado	0	35	0	35	-
Música Licenciatura	0	35	0	35	-
Letras Licenciatura	0	35	0	35	-
TOTAL	0	105	0	105	-

São Bento	2021	2022	2023	2024	2025
Administração Pública Bacharelado	0	35	0	35	-
Pedagogia Licenciatura	0	35	0	35	-
Letras Licenciatura	0	35	0	35	-
Gastronomia Tecnólogo	0	35	0	0	-
Alimentos Tecnólogo	0	0	0	35	-
TOTAL	0	140	0	140	-

São João dos Patos	2021	2022	2023	2024	2025
Administração Pública Bacharelado	0	35	0	35	-
Física Licenciatura	0	35	0	0	-
Filosofia Licenciatura	0	0	0	35	-
Música Licenciatura	0	35	0	35	-
Pedagogia Licenciatura	0	35	0	35	-
Gestão Comercial Tecnólogo	0	35	0	35	-
TOTAL	0	175	0	175	-

São Luís	2021	2022	2023	2024	2025
Administração Pública Bacharelado	0	35	0	35	-
Geografia Licenciatura	0	35	0	35	-
Música Licenciatura	0	35	0	35	-
Segurança no Trabalho	0	35	0	35	-
Gestão Comercial Tecnólogo	0	35	0	35	-
Gastronomia Tecnólogo	0	35	0	0	-
Alimentos Tecnólogo	0	0	0	35	-
TOTAL	0	210	0	210	-

Timbiras	2021	2022	2023	2024	2025
Pedagogia Licenciatura	0	35	0	35	-
Letras Licenciatura	0	35	0	35	-
TOTAL	0	70	0	70	-

Timon	2021	2022	2023	2024	2025
Geografia Licenciatura	0	35	0	35	-
Música Licenciatura	0	35	0	35	-
Pedagogia Licenciatura	0	35	0	35	-
Gestão Comercial Tecnólogo	0	35	0	35	-
TOTAL	0	140	0	140	-

Viana	2021	2022	2023	2024	2025
Física Licenciatura	0	35	0	35	-
Pedagogia Licenciatura	0	35	0	35	-
Letras Licenciatura	0	35	0	0	-
Filosofia Licenciatura	0	0	0	35	-
TOTAL	0	105	0	105	-

Zé Doca	2021	2022	2023	2024	2025
Administração Pública Bacharelado	0	35	0	35	-
TOTAL:	0	35	0	35	-

Vitorino Freire	2021	2022	2023	2024	2025
Administração Pública Bacharelado	0	35	0	35	-
Pedagogia Licenciatura	0	35	0	35	-
Letras Licenciatura	0	35	0	35	-
TOTAL:	0	105	0	105	-
TOTAL GERAL:	-	4.410	-	4.410	-

4.2.3 Oferta atual de Cursos do Profitec e projeção de vagas

O quadro de vagas apresentado por campus obedece ao planejamento realizado pela Coordenação do Programa de Formação Profissional Tecnológica (PROFITEC), levando em consideração as demandas regionais e a estrutura dos campi para o oferecimento dos respectivos

cursos. Considerando a projeção orçamentária de financiamento de programas especiais há uma limitação na oferta de vagas já alinhada com a administração superior.

Quadro 25 - Demonstrativo da oferta atual de cursos do Profitec e projeção de vagas 2021-2025

Bacabal	2021	2022	2023	2024	2025
CST em Design de Interiores	-	-	-	-	-
CST em Climatização e Refrigeração	-	-	40	-	40
CST em Redes de Computadores	-	-	-	40	-
Balsas	2021	2022	2023	2024	2025
CST em Agrocomputação	-	40	-	40	-
Barra do Corda	2021	2022	2023	2024	2025
CST em Redes de Computadores	-	-	40	-	-
CST em Gestão de Qualidade	-	40	-	-	-
Caxias	2021	2022	2023	2024	2025
CST em Redes de Computadores	-	-	-	40	-
CST em Construção de Edifícios	-	-	40	-	40
Codó	2021	2022	2023	2024	2025
CST em Design de Interiores	-	40	-	-	-
CST em Refrigeração e Climatização	-	-	40	-	-
Coroatá	2021	2022	2023	2024	2025
CST em Redes de Computadores	-	40	-	-	-
CST em Gestão de Qualidade	-	-	40	-	-
Grajaú	2021	2022	2023	2024	2025
CST em Gestão de Qualidade	-	-	40	-	-
Itapecuru	2021	2022	2023	2024	2025
CST em Redes de Computadores	-	40	-	-	-

Santa Inês	2021	2022	2023	2024	2025
CST em Redes de Computadores	-	-	-	40	-
CST em Gestão de Qualidade	-	-	-	-	40
CST em Construção de Edifícios	-	-	40	-	-

São Bento	2021	2022	2023	2024	2025
CST em Gestão de Qualidade	-	-	40	-	-
CST em Redes de Computadores	-	40	-	-	-

Timon	2021	2022	2023	2024	2025
CST em Design de Interiores	-	-	-	40	-
CST em Gestão de Qualidade	-	-	-	-	-
TOTAL GERAL:	-	240	320	200	120

4.2.4 Oferta atual de cursos do programa ensinar e projeção de vagas

A Coordenação do Programa Ensinar, a partir das demandas municipais, apresenta uma possibilidade de oferta de vagas obedecendo institucionalmente às solicitações com o objetivo de formar professores para o exercício da docência na Educação Básica, ressaltando o comprometimento com os conhecimentos específicos, interdisciplinares e pedagógicos. Dessa forma, fortalece

a política de formação docente, e contribui para a mudança dos indicadores sociais e educacionais do estado do Maranhão. Por ser um programa especial e considerando a projeção orçamentária de financiamento de programas especiais, há limitação na oferta de vagas já alinhada com a administração superior.

Quadro 26 - Demonstrativo da oferta atual de cursos do Programa Ensinar e projeção de vagas 2021-2025

Alcântara	2021	2022	2023	2024	2025
História	-	35	35	-	-
Letras Licenciatura em Língua Portuguesa, Língua Inglesa e Literaturas	-	35	35	-	-
TOTAL	-	70	70	-	-

Alto Alegre do Pindaré	2021	2022	2023	2024	2025
Matemática	-	35	35	-	-
Pedagogia	-	35	35	-	-
TOTAL	-	70	70	-	-

Água Doce do Maranhão	2021	2022	2023	2024	2025
Geografia	-	35	35	-	-
História	-	35	35	-	-
Matemática	-	35	35	-	-
TOTAL	-	105	105	-	-

Apicum-Açu	2021	2022	2023	2024	2025
Ciências Biológicas	-	35	35	-	-
Física	-	35	35	-	-
TOTAL	-	70	70	-	-

Barra do Corda	2021	2022	2023	2024	2025
História	-	35	35	-	-
TOTAL	-	35	35	-	-

Barreirinhas	2021	2022	2023	2024	2025
História	-	35	35	-	-
Ciências Sociais	-	35	35	-	-
Geografia	-	35	35	-	-
Matemática	-	35	35	-	-
Pedagogia	-	35	35	-	-
TOTAL	-	140	140	-	-

Brejo	2021	2022	2023	2024	2025
Ciências Biológicas	-	35	35	-	-
Ciências Sociais	-	35	35	-	-
Geografia	-	35	35	-	-
Química	-	35	35	-	-
TOTAL	-	140	140	-	-

Buriticupu	2021	2022	2023	2024	2025
História	-	35	35	-	-
Letras Licenciatura em Língua Portuguesa, Língua Inglesa e Literaturas	-	35	35	-	-
Pedagogia	-	35	35	-	-
TOTAL	-	105	105	-	-

Codó	2021	2022	2023	2024	2025
Ciências Sociais	-	35	35	-	-
Pedagogia	-	35	35	-	-
TOTAL	-	70	70	-	-

Coelho Neto	2021	2022	2023	2024	2025
Ciências Sociais	-	35	35	-	-
Física	-	35	35	-	-
TOTAL	-	70	70	-	-

Colinas	2021	2022	2023	2024	2025
Ciências Sociais	-	35	35	-	-
Matemática	-	35	35	-	-
Química	-	35	35	-	-
TOTAL	-	105	105	-	-

Coroatá	2021	2022	2023	2024	2025
Ciências Biológicas	-	35	35	-	-
Geografia	-	35	35	-	-
TOTAL	-	70	70	-	-

Itapecuru-Mirim	2021	2022	2023	2024	2025
Ciências Biológicas	-	35	35	-	-
Química	-	35	35	-	-
TOTAL	-	70	70	-	-

Pastos Bons	2021	2022	2023	2024	2025
Ciências Sociais	-	35	35	-	-
Letras Licenciatura em Língua Portuguesa, Língua Inglesa e Literaturas	-	35	35	-	-
Química	-	35	35	-	-
TOTAL	-	105	105	-	-

Parnarama	2021	2022	2023	2024	2025
Geografia	-	35	35	-	-
História	-	35	35	-	-
Matemática	-	35	35	-	-
TOTAL	-	105	105	-	-

Presidente Mé dici	2021	2022	2023	2024	2025
Física	-	35	35	-	-
Geografia	-	35	35	-	-
Letras Licenciatura em Língua Portuguesa, Língua Inglesa e Literaturas	-	35	35	-	-
TOTAL	-	105	105	-	-

Pedro do Rosário	2021	2022	2023	2024	2025
Ciências Biológicas	-	35	35	-	-
Letras Licenciatura em Língua Portuguesa, Língua Inglesa e Literaturas	-	35	35	-	-
Pedagogia	-	35	35	-	-
TOTAL	-	105	105	-	-

São Bento	2021	2022	2023	2024	2025
Ciências Biológicas	-	35	35	-	-
Ciências Sociais	-	35	35	-	-
Física	-	35	35	-	-
TOTAL	-	105	105	-	-

São Raimundo das Mangabeiras	2021	2022	2023	2024	2025
Letras Licenciatura em Língua Portuguesa, Língua Inglesa e Literaturas	-	35	35	-	-
Matemática	-	35	35	-	-
Pedagogia	-	35	35	-	-
TOTAL	-	105	105	-	-

Viana	2021	2022	2023	2024	2025
Ciências Sociais		35	35		
Química	-	35	35	-	-
TOTAL	-	70	70	-	-
TOTAL GERAL	-	1890	1890	-	-

4.2.5 Oferta de Cursos do Programa de Formação de Docentes para a diversidade étnica (PROETNOS) e projeção de vagas

Quadro 27 - Demonstrativo da oferta de cursos do programa de formação de docentes para a diversidade étnica (PROETNOS) e projeção de vagas 2021-2025

Barra do Corda	2021	2022	2023	2024	2025
Licenciatura Intercultural para a Educação Básica Indígena – Ciências Humanas	-	30	-	-	-
TOTAL	-	30	-	-	-

Grajaú	2021	2022	2023	2024	2025
Licenciatura Intercultural para a Educação Básica Indígena	-	30	-	-	-
Ciências da Linguagem	-	-	-	-	-
TOTAL	-	30	-	-	-

Santa Inês	2021	2022	2023	2024	2025
Licenciatura Intercultural para a Educação Básica Indígena – Ciências da Natureza	-	30	-	-	-
TOTAL	-	30	-	-	-

São Bento	2021	2022	2023	2024	2025
Licenciatura em Educação Quilombola	-	30	-	-	-
TOTAL	-	30	-	-	-
TOTAL GERAL	-	120	-	-	-

4.2 OFERTA ATUAL DE CURSOS DE PÓS-GRADUAÇÃO STRICTO SENSU E PROJEÇÃO DE VAGAS

Atualmente, a Uema tem 17 Programas de Pós-Graduação, conforme discriminado no quadro seguinte:

Quadro 28 - Programas de Pós-graduação da Universidade Estadual do Maranhão com projeção de vagas

ORD	PROGRAMA DE PÓS-GRADUAÇÃO STRICTO SENSU	CENTRO/CAMPUS	CURSO	NÚMERO DE VAGAS/ANO				
				2021	2022	2023	2024	2025
1	PROGRAMA DE PÓS-GRADUAÇÃO EM AGROECOLOGIA (Acadêmico)	CCA	MESTRADO	12	12	12	12	12
			DOUTORADO	7	10	10	10	50
2	PROGRAMA DE PÓS-GRADUAÇÃO EM CIÊNCIA ANIMAL (Acadêmico)	CCA	MESTRADO	17	20	20	20	20
			DOUTORADO	15	15	15	15	15
3	GESTÃO EDUCACIONAL E ESCOLAR	CCA	MESTRADO	10	15	15	15	15
			DOUTORADO	10	10	10	10	10
4	EDUCAÇÃO ESPECIAL/ INCLUSIVA	CECEN	MESTRADO	14	20	20	20	20
			DOUTORADO	12	12	12	12	12
5	PROGRAMA DE PÓS-GRADUAÇÃO EM BIODIVERSIDADE E BIOTECNOLOGIA – REDE BIONORTE (Acadêmico)	CCA	DOUTORADO	5	10	10	10	10
6	PROGRAMA DE PÓS-GRADUAÇÃO EM DESENVOLVIMENTO SOCIOESPACIAL E REGIONAL (Acadêmico)	CCSA	MESTRADO	15	15	15	15	15
7	PROGRAMA DE PÓS-GRADUAÇÃO EM ENGENHARIA DE COMPUTAÇÃO E SISTEMAS (Profissional)	CCT	MESTRADO	25	25	25	25	25
8	PROGRAMA DE PÓS-GRADUAÇÃO EM CARTOGRAFIA SOCIAL E POLÍTICA DA AMAZÔNIA (Acadêmico)	CCSA	MESTRADO	15	15	15	15	15
9	PROGRAMA DE PÓS-GRADUAÇÃO EM RECURSOS AQUÁTICOS E PESCA (Acadêmico)	CECEN	MESTRADO	12	12	12	12	12
10	PROGRAMA DE PÓS-GRADUAÇÃO EM GEOGRAFIA, NATUREZA E DINÂMICA DO ESPAÇO (Acadêmico)	CECEN	MESTRADO	25	25	25	25	25
11	PROGRAMA DE PÓS-GRADUAÇÃO EM BIODIVERSIDADE, AMBIENTE E SAÚDE (Acadêmico)	CECEN	MESTRADO	20	20	20	20	20
12	PROGRAMA DE PÓS-GRADUAÇÃO EM GEOGRAFIA, NATUREZA E DINÂMICA DO ESPAÇO (Acadêmico)	BALSAS	MESTRADO	10	12	12	12	12
13	PROGRAMA DE PÓS-GRADUAÇÃO EM MATEMÁTICA EM REDE NACIONAL - REDE PROFMAT (Profissional)	CECEN	MESTRADO	25	25	25	25	25
14	PROGRAMA DE PÓS-GRADUAÇÃO EM LETRAS (Acadêmico)	CECEN	MESTRADO	15	15	15	15	15
15	PROGRAMA DE PÓS-GRADUAÇÃO EM EDUCAÇÃO (Profissional)	CECEN	MESTRADO	20	20	20	20	20
16	PROGRAMA DE PÓS-GRADUAÇÃO EM EDUCAÇÃO INCLUSIVA - REDE PROFEI (Acadêmico)	CECEN	MESTRADO	0	10	10	10	10
17	PROGRAMA DE PÓS-GRADUAÇÃO EM ENGENHARIA AEROSPAZIAL - REDE (Acadêmico)	CCT	MESTRADO	10	10	10	10	10
Total				274	318	318	318	318

Convém esclarecer que:

- a) o curso de doutorado em Ciência Animal teve início em 2019;
- b) o curso de doutorado em Defesa Sanitária Animal teve início em 2019;
- c) o curso de doutorado em História teve início em 2020;
- d) o curso de mestrado em Educação teve início em 2019;
- e) o curso de mestrado em Educação Inclusiva teve início em 2020;
- f) o curso de mestrado em Engenharia Aeroespacial teve início em 2019.

A oferta de vagas no âmbito dos programas de pós-graduação está estritamente relacionada à capacidade de orientação do corpo docente, quer seja pelo quantitativo de docentes credenciados, assim como pela captação de recursos em agências de fomento para o desenvolvimento das atividades de pesquisa e execução dos projetos de docentes e discentes. Na perspectiva de ampliação do número de vagas ofertadas os programas de pós-graduação, abrem-se editais de credenciamento de docentes, contudo, a inserção dos docentes relaciona-se com a produtividade e o quantitativo permitido de docentes efetivos da Instituição e docentes de outras instituições, com regras claras e determinadas nos documentos de área da Capes. Entretanto, é importante ressaltar que o Centro de Ciência Tecnológica e o Campus de Bacabal

apresentam potencialidades para apresentação de propostas para programas de Pós-Graduação stricto sensu, a médio prazo.

Dos cursos lato sensu planejados e que constam no PDI 2016-2020, foram ofertados os seguintes cursos: Gestão Escolar EaD; Educação Inclusiva EaD; Direito público (modalidade presencial); Gestão Pública EaD. Considerando que os cursos lato sensu são propostos pelos departamentos/cursos e submetidos à Chamada Interna da Pró-Reitoria de Pesquisa e Pós-Graduação, não tem-se cursos regulares, contudo ao finalizar um curso, caso haja demanda, novas turmas podem ser oferecidas, desde que avaliado o projeto para verificação da pertinência.

4.4 Programação de abertura de cursos nos diversos níveis e modalidades

Os dados apresentados nos itens anteriores levaram em consideração o levantamento realizado junto aos Diretores de Centro de São Luís e demais campi, bem como das diretrizes, resoluções e estratégias institucionais a

partir das discussões sobre desenvolvimento e potencialidades regionais, culminando com a oferta e projeção de vagas, conforme resumo do Quadro a seguir:

Quadro 29 - Oferta atual e projeção de vagas

	NÚMERO DE VAGAS/ANO				
	2021	2022	2023	2024	2025
Graduação Presencial	4.080	4.270	4.320	4.335	4.385
EaD	-	4.480	-	4.480	-
Profitec	-	240	360	200	120
Programa Ensinar	-	1.890	1.890	-	-
Proetnos	-	120	-	-	-
Pós-Graduação Stricto Sensu	274	318	318	318	318
TOTAL GERAL	4.354	11.248	6.848	9.263	4.823

Para o ano de 2021 foram mantidas todas as vagas ofertadas no quadriênio anterior e para 2022, nos quadros de cursos presenciais foram acrescentadas vagas para o Curso de Direito em Grajaú, Codó e São Bento. No tocante ao Curso de Medicina em Caxias, pela possibilidade de ampliação das instalações serão ofertadas a partir de 2024, 50 vagas. Em São Luís, o Curso de Medicina Bacharelado será oferecido a partir de 2023, com 50 vagas inicialmente e a partir de 2025, 100 vagas. Enquanto em São Bento, levando em consideração os investimentos realizados, tem-se possibilidade de ampliação de oferta de novos cursos ao longo do Plano de Desenvolvimento

Institucional.

Os demais programas considerados especiais, pela própria natureza, não apresentam regularidades nas ofertas no quadro de vagas e também nos campi e polos. Por isso, justifica-se que tanto para os cursos do Programa de Formação de Professores (Programa Ensinar), cursos na modalidade a distância e para o Programa de Formação Profissional Tecnológica (PROFITEC) o quadro de vagas não apresenta a mesma regularidade.

